

# 保健管理概要

第32号 2016年



秋田大学保健管理センター

## はじめに

秋田大学保健管理センターの平成 28 年度における活動状況をお知らせ致します。

学生の健康診断結果につきましては、例年と比べて大きな変化はありませんでした。受診率は学生全体（大学院生を含む）で 88.3%となっており、今後さらに受診率が高まるよう努力して参りたいと考えております。健康診断の事後措置や健康の保持増進のために必要な指導として、肥満傾向などが認められた学生に対する相談対応や指導に加え、万歩計や体重計などの貸し出しも行っております。また禁煙外来にも力を入れております。診断書の発行も以前に比べ、すみやかに行うことが出来ております。学内の環境衛生および伝染病予防に関する指導援助につきましては、今後も安全衛生活動の充実に努めるとともに、麻疹やインフルエンザなどの感染症に対する啓発と感染拡大の防止に努めて参りたいと考えております。

健康相談の実施につきましては、特にメンタル相談の充実を目指し、学生への個別的対応を重視しております。昨今、学習意欲の低下を来し、大学生活への不適應や不登校に至る学生が増えております。日々多くの学生に相談対応しておりますが、これらの学生が抱える課題は複雑かつ根が深く、当センターだけで十分に対応するのは困難であります。担当教員や学生特別支援室（学生サポートルーム）、総合学務課、学生支援・就職課など学内の様々な機関との連携、さらには保護者との連携にも力を注いで参りたいと考えております。当センターでは他に、入学時オリエンテーションや学生講義の機会を利用して健康管理に関する基礎知識を提供するなど、啓発活動も行っております。

その他、健康の保持増進に関する当センターの業務としましては、教職員の健康管理や生活習慣病予防、ストレス対策の推進などがあります。また長時間労働者や高ストレス者を対象とする面接も行っております。教職員の健康問題も深刻であり、残業等のストレスによって疲弊し、支援を要する事例がみられます。このような場合、個別の相談対応に加えて職場の協力や支援も必要となることが多く、関係各機関との連絡・調整を心がけております。また、教職員を対象とした健康の保持増進を目的とする研修会等において講師としての参加や協力もしております。

今後も当センターでは、学生および教職員が健康を維持して行けるよう努力を重ねて参りたいと考えております。皆様には、一年間大変お世話になりました。心より感謝を申し上げます。

平成 29 年 9 月 30 日

秋田大学保健管理センター 所長

伏見 雅人

# 目 次

I	平成28年度 保健管理体制	
1.	組織図	1
2.	沿革	1
3.	職員	2
4.	歴代職員	2
II	平成28年度 年間業務内容	3～5
III	平成28年度 保健管理業務概要	
1.	学生保健管理実施状況	
(1)	学生定期健康診断受診項目	6
(2)	学生定期健康診断受診状況	7
(3)	各検査項目別受診状況及び結果	9
(4)	留学生 学生定期健康診断受診状況	10
2.	職員保健管理実施状況	
(1)	職員健診の対象者及び検査項目	11
(2)	職員一般定期健康診断受診状況	12
(3)	職員定期健康診断事後保健指導の実施状況	12
(4)	特殊健康診断	13
(5)	給食従事者健康診断	13
3.	保健管理センター利用状況	
(1)	学部別・月別利用者数	14
(2)	疾病別利用者数	15
(3)	健康相談件数	16
(4)	学生相談 相談者	16
(5)	学生相談 本人来談経路	16
(6)	精神保健相談内容内訳	17
(7)	健康診断証明書 発行内訳	17
(8)	心電図検査 実施状況及び結果	18
IV	感染症予防と安全衛生活動	
1.	学部新入生における麻疹ワクチン接種状況	19
2.	学内定期巡視及び安全衛生委員会への出席	20
3.	職員定期健康診断事後措置（保健指導）	20

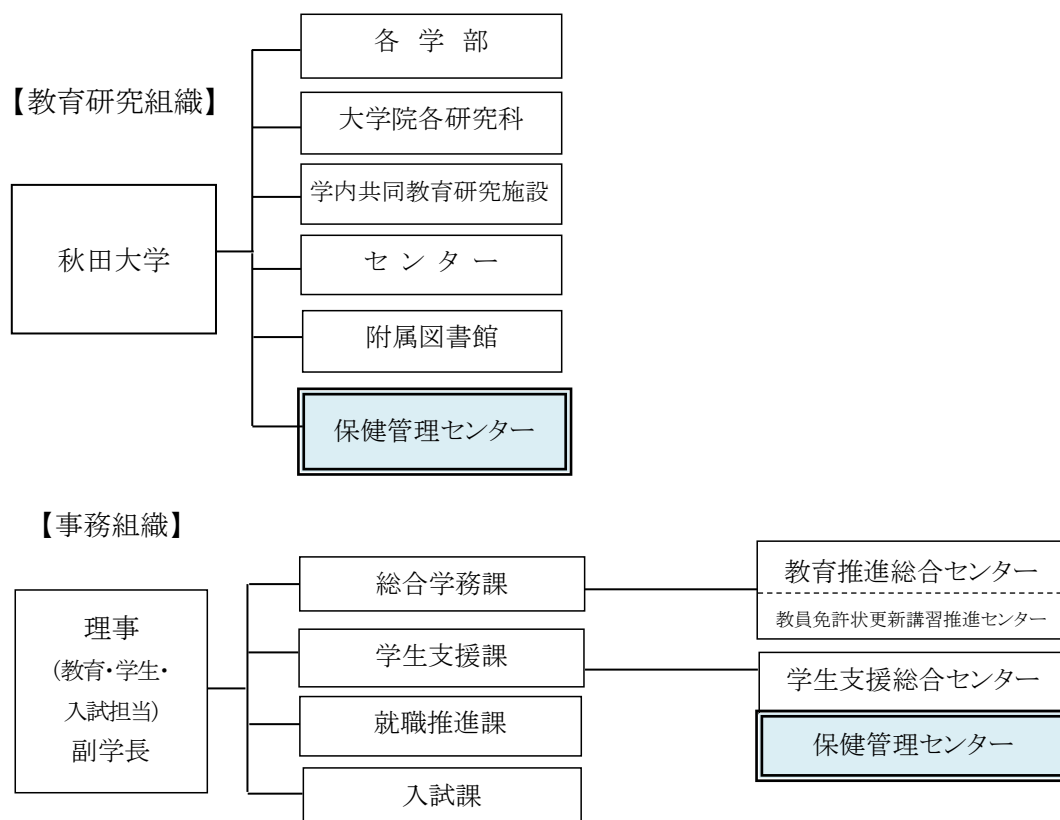
4. 長時間労働者面接 .....	20
5. 病休者の復帰前面談 .....	20

## V 教育活動報告

1. 禁煙支援システム（禁煙外来） .....	21
2. 自己監視型肥満対策 .....	21
3. 講演会等実施状況 .....	22

# I 平成 28 年度 保健管理体制

## 1. 組織図



## 2. 沿革

昭和 49 年 4 月 1 日	保健管理センター設置準備委員会発足
昭和 49 年 4 月 11 日	国立学校設置法施行規則の一部改正により保健管理センター設置、学長 渡辺武男が所長事務取扱に発令された
昭和 49 年 5 月 8 日	保健管理センター規程及び保健管理委員会規程が制定された
昭和 49 年 8 月 1 日	初代保健管理センター所長に医学部教授 増田久之(第一内科)が併任された
昭和 54 年 3 月 30 日	新保健管理センターが竣工した(計算センター(現 情報統括センター)と合築)
平成 元年 1 月 26 日	現在地への移転工事が竣工した
平成 16 年 4 月 1 日	法人化に伴い、秋田大学保健管理センター規程が制定された
平成 23 年 9 月 12 日	保健管理センター増築工事が竣工した

### 3. 職員(平成28年度)

所長(併)	教授 伏見雅人 准教授 小林政雄 看護師 藤原友紀子 看護師 安保智秋 看護師 田口由香
学校医	産科婦人科 助教 熊澤由紀代 精神科 助教 筒井幸 精神科 助教 佐川洋平 皮膚科 助教 加藤真紀 眼科 講師 澤田有春 耳鼻咽喉科 講師 山崎一春
学外カウンセラー	後藤優子(非常勤) 佐藤真紀(非常勤) 成田美也子(非常勤)

### 4. 歴代職員

#### ①所長(併)

氏名	所属	在任期間	備考
渡邊武男	学長	昭49. 4. 11~昭49. 7. 31	事務取扱
増田久之	医学部	昭49. 8. 1~昭52. 3. 15	
金澤知博	医学部	昭52. 3. 16~昭56. 3. 15	
井上修一	保健管理センター	昭56. 3. 16~平10. 3. 31	
苗村育郎	保健管理センター	平10. 4. 1~平28. 3. 31	
伏見雅人	保健管理センター	平28. 4. 1~	

#### ②保健管理医

氏名	診療科	職名	在任期間	備考
荒川弘道	内科	講師	昭49. 8. 1~昭53. 9. 30	
井上修一	内科	教授	昭53. 10. 1~平10. 3. 31	
久場政博	精神科	講師	昭53. 10. 1~昭57. 3. 31	
稲村茂	精神科	助手	昭57. 4. 1~昭59. 3. 31	
大川匡子	精神科	助手 講師	昭59. 4. 1~昭60. 4. 30 昭60. 5. 1~平 2. 12. 31	
苗村育郎	精神科	助手 講師 助教授 教授	平 3. 1. 1~平 3. 2. 15 平 3. 2. 16~平 4. 3. 31 平 4. 4. 1~平10. 3. 31 平10. 4. 1~平28. 3. 31	
小林政雄	内科	准教授	平10. 4. 1~	
伏見雅人	精神科	教授	平28. 4. 1~	

## II 平成 28 年度 年間業務内容

月	業 務	内 容
4月	秋田大学28年度入学式(県民会館) 「大学生と健康A」授業開始 学生定期健康診断 新入学生(編入生も含む) 卒業年次生 大学院生 医学部 2～5年生 健康診断事後措置 健康診断証明書発行準備 留学生オリエンテーション 長時間労働者面接指導	救護班(看護師1名) 教養教育科目 青年が直面している心とからだの健康状況を認識し、 将来の生活の支えとなることを目的として行う 胸部X線撮影(センター内X線装置にてCR撮影) 内科診察、問診票 血圧測定 眼科診察、視力測定、耳鼻科診察、聴力測定 身体測定(身長、体重) 検尿(早朝尿) 再検者呼び出し(診察、再検査、心電図、医療機関へ紹介) データ整理及び入力 疲労蓄積度チェックリスト、面接、心電図、診察
5月	学生定期健康診断 学部 2、3年次生 非正規生 健康診断事後措置 健康診断証明書発行準備 X線室漏洩線量測定 長時間労働者面接指導	胸部X線撮影(センター内X線装置にてCR撮影) 内科診察 血圧測定(自動) 身体測定(身長、体重) 検尿(早朝尿) 再検者呼び出し(診察、再検査、医療機関へ紹介) 未受診者一覧作成 データ整理及び入力 外部機関に依頼(千代田テクノル) 疲労蓄積度チェックリスト、面接、心電図、診察
6月	職員一般定期健康診断 放射線業務従事者特別健康診断(1回目) 有機溶剤、特定化学物質 取扱者健康診断(1回目) 粉じん作業従事者健康診断 学校給食従事者特別定期検査 長時間労働者面接指導	胸部X線撮影(センター内X線装置にてCR撮影) 内科診察、血圧測定、視力検査、聴力検査 身体測定(身長、体重)、腹囲測定 検尿(早朝尿、随時尿) 肝機能、脂質、血糖、貧血検査、クレアチニン、尿酸 胃部検診(ペプシノゲン) 大腸検査(便潜血) 心電図検査 保健事業団へ依頼(問診票、末梢血検査、眼科、皮膚科) 保健事業団へ依頼 (診察、肝機能検査、検尿等) 保健事業団へ依頼(問診票、胸部X線検査(直接撮影)) 保健事業団へ依頼 腸内細菌検査・寄生虫卵(月2回) 疲労蓄積度チェックリスト、面接、心電図、診察

月	業 務	内 容
7月	学生、職員健康診断結果総括  第54回全国大学保健管理研究集会東北地方 研究集会(当番校:岩手大学)	受診率、有所見率等の集計  7/14～7/15(ホテルメトロポリタン盛岡NEW WING) 医師2名、看護師2名参加
8月	オープンキャンパス  職員健康診断事後措置  長時間労働者面接指導	医務室(看護師1名)  個別保健指導、医療機関へ紹介  疲労蓄積度チェックリスト、面接、心電図、診察
9月	職員健康診断事後措置  長時間労働者面接指導	個別保健指導、医療機関へ紹介  疲労蓄積度チェックリスト、面接、心電図、診察
10月	「大学生と健康B」授業開始  第54回全国大学保健管理研究集会 (当番校:大阪大学)  留学生健康診断 秋季新入の外国人留学生 定期健康診断未受検の外国人留学生  毒物及び劇物危険物点検  留学生オリエンテーション  職員健康診断事後措置  新入生BMI高値者 事後措置  AO入試(理工学部)  秋田大学大学祭  秋田大学総合防災訓練	前期に同じ  10/5～10/6 医師2名、看護師2名参加  胸部X線撮影(センター内X線装置にてCR撮影) 内科診察、血圧測定、検尿 視力測定、聴力検査、身体測定(身長、体重)  施設内をチェック票に基づいて点検、報告  施設見学  個別保健指導、医療機関へ紹介  身体計測 保健指導  医務室(看護師1名)  医務室(看護師1名)
11月	職員胃部検診(手形キャンパス)  職員健康診断事後措置  放射線取扱者特別健康診断(2回目)  X線室漏洩線量測定  駅伝大会  長時間労働者面接指導	保健事業団へ依頼 (会場:保健管理センター)  個別保健指導、医療機関へ紹介  保健事業団へ依頼(問診票、末梢血検査、眼科、皮膚科)  外部機関に依頼(千代田テクノル)  救護  疲労蓄積度チェックリスト、面接、心電図、診察



月	業 務	内 容
12月	有機溶剤、特定化学物質 取扱者健康診断(2回目)  第38回全国大学メンタルヘルス研究会 (当番校:東京農工大)  推薦入学Ⅰ試験  秋田大学ISO14001取得審査  長時間労働者面接指導	保健事業団へ依頼 (診察、肝機能検査、検尿等)  医師1名出席  医務室  手形・保戸野キャンパス  疲労蓄積度チェックリスト、面接、心電図、診察
1月	センター試験(14～15日)  推薦入学Ⅱ試験	医務室  医務室
2月	個別学力検査 前期日程  長時間労働者面接指導	医務室  疲労蓄積度チェックリスト、面接、心電図、診察
3月	個別学力検査 後期日程  第19回全国大学フィジカルフォーラム (長崎大学)  秋田大学28年度卒業式(県民会館)  長時間労働者面接指導	医務室  医師2名参加  救護班(看護師1名)  疲労蓄積度チェックリスト、面接、心電図、診察
毎月	学校医による相談日  衛生管理者学内巡視活動	耳鼻咽喉科、眼科
会議	学生支援企画会議  学生特別支援室会議  学生サポートルーム担当者会議	センター所長参加  センター所長参加  看護師1名出席
委員会	安全衛生委員会  秋田大学(手形・保戸野地区)環境管理委員会	医師(産業医)2名、看護師(衛生管理者)1名出席  看護師1名出席

### Ⅲ 平成 28 年度 保健管理業務概要

#### 1. 学生保健管理実施状況

##### (1) 学生定期健康診断受診項目

		新入生	編入生	卒年次生	左記以外の学生	摘要
計測・検査	身長・体重	○	○	○	○	BMIを算出
	胸部X線撮影	○	○	○	※1	デジタル撮影
	検尿	○	○	○	○	蛋白・潜血・尿糖
	血圧	○	○	○	○	自動血圧計
	視力	○	○	○		自動視力計・簡易式視力計
	聴力	○	○	△		オージオメーター
診察	内科	○	○	○	○	既往歴の問診を含む
	耳鼻科	○	○	△		問診後、症状のある者・希望者のみ診察
	眼科	○	○	○		

○ 全員対象の項目

△ 新入生の健診時に所見のあった学生が対象

※1 結核予防法の一部改正に伴い、平成17年度より胸部X線撮影の対象者を次の通りとした

A. 新入生

1. 学部学生 1年生(新入生)
2. 研究科 1年生(新入生)
3. 各学部 新編入生

B. 実習のある学生

4. 教育実習への参加が予定されている学生
5. 介護等体験への参加が予定されている学生
6. 病院実習への参加が予定されている学生
7. インターンシップへの参加が予定されている学生
8. その他、医療関係施設等に実習予定の学生
9. 前年度上記5～8の実習に参加した学生

C. 就職活動をする学生

D. 経過観察の学生

10. 前年度の健診で、要経過観察と判定された学生

(2) 学生定期健康診断受診状況

【学部】

学 部		学年	対象者数	受診者数	未受診者数	受診率	
国際資源学部	1	年 次	131	119	12	90.8%	
	2	年 次	119	110	9	92.4%	
	3	年 次	118	112	6	94.9%	
	計		368	341	27	93%	
教育文化学部	1	年 次	221	221	0	100.0%	
	2	年 次	223	214	9	96.0%	
	3	年 次	243	221	22	90.9%	
	4	年 次	309	292	17	94.5%	
	計		996	948	48	95.2%	
医学部	医学科	1	年 次	128	124	4	96.9%
		2	年 次	135	98	37	72.6%
		3	年 次	122	75	47	61.5%
		4	年 次	123	74	49	60.2%
		5	年 次	129	126	3	97.7%
		6	年 次	130	127	3	97.7%
	計		767	624	143	81.4%	
	保健学科	1	年 次	114	112	2	98.2%
		2	年 次	115	111	4	96.5%
		3	年 次	116	115	1	99.1%
4		年 次	108	107	1	99.1%	
計		453	445	8	98.2%		
理工学部	1	年 次	435	420	15	96.6%	
	2	年 次	419	388	31	92.6%	
	3	年 次	398	381	17	95.7%	
	計		1,252	1,189	63	95.0%	
工学資源学部	1	年 次	1	0	1	0.0%	
	2	年 次	7	2	5	28.6%	
	3	年 次	68	26	42	38.2%	
	4	年 次	480	468	12	97.5%	
	計		556	496	60	89.2%	
学部合計			4,392	4,043	349	92.1%	

## 【大学院】

研究科		学 年	対象者数	受診者数	未受診者数	受診率
国際資源学研究科 博士前期課程	1 年 次	26	24	2	92.3%	
	計	26	24	2	92.3%	
国際資源学研究科 博士後期課程	1 年 次	5	5	0	100.0%	
	計	5	5	0	100.0%	
教育学研究科 専門職学位課程	1 年 次	22	17	5	77.3%	
	計	22	17	5	77.3%	
教育学研究科 修士課程	1 年 次	7	7	0	100.0%	
	2 年 次	31	21	10	67.7%	
	計	38	28	10	73.7%	
医学系研究科 修士課程	医科学専攻	1 年 次	2	2	0	100.0%
		2 年 次	1	1	0	100.0%
		計	3	3	0	100.0%
医学系研究科 博士前期課程	保健学専攻	1 年 次	12	2	10	16.7%
		2 年 次	17	1	16	5.9%
		計	29	3	26	10.3%
医学系研究科 博士課程	医学専攻	1 年 次	28	1	27	3.6%
		2 年 次	20	1	19	5.0%
		3 年 次	41	0	41	0.0%
		4 年 次	76	0	76	0.0%
		計	165	2	163	1.2%
医学系研究科 博士後期課程	保健学専攻	1 年 次	4	1	3	25.0%
		2 年 次	3	0	3	0.0%
		3 年 次	6	0	6	0.0%
		計	13	1	12	7.7%
工学資源学研究科 博士前期課程	1 年 次	6	5	1	83.3%	
	2 年 次	175	166	9	94.9%	
	計	181	171	10	94.5%	
工学資源学研究科 博士後期課程	1 年 次	9	7	2	77.8%	
	2 年 次	13	12	1	92.3%	
	3 年 次	22	8	14	36.4%	
	計	44	27	17	61.4%	
理工学研究科 博士前期課程	1 年 次	135	132	3	97.8%	
	計	135	132	3	97.8%	
理工学研究科 博士前期課程	1 年 次	8	5	3	62.5%	
	計	8	5	3	62.5%	
大学院合計			669	426	243	63.7%
全学生総計			5061	4469	592	88.3%

外国人非正規生		31	26	5	83.9%
---------	--	----	----	---	-------

\*対象者数は平成28年5月1日現在の在籍学生数  
\*外国人非正規生は平成28年4月入学者を対象とする

### (3) 各検査項目別受診状況及び結果

#### ①X線検査結果

	対象者数	受診者数	受診率(%)	有所見者数	有所見											結果		
					小結節陰影	石灰化	線状陰影	自然気胸	胸膜肥厚	ブラ	ペッツ	脊柱矯正	骨折痕	術後所見	(骨・血管影等) その他	異常なし	経過観察	要精査
学部	4,392	4,020	91.5	52		4	1		2	9	8	4	9	8	7	27	25	0
大学院	669	426	63.7	9	1			1		1	3		1	2		1	8	0
合計	5,061	4,446	87.8	61	1	4	1	1	2	10	11	4	10	10	7	28	33	0

#### ②血圧測定結果

	対象者数	受診者数	受診率(%)	健診時高血圧者数	再検査						家庭血圧実施者	所見			結果
					受診者数	受診率(%)	異常なし	I度高血圧	II度高血圧	III度高血圧		異常なし	白衣高血圧	持続性高血圧	
学部	4,392	4,043	92.1	77	48	62.3	40	6	1		3		2	1	3
大学院	669	426	63.7	17	9	52.9	5	3		1	1	1			
合計	5,061	4,469	88.3	94	57	60.6	45	9	1	1	4	1	2	1	3

\*持続性高血圧と診断されたうちの1名は、医療機関へ紹介し、現在治療中  
その他の持続性高血圧例には、生活指導を行った

#### ③尿検査結果

	対象者数	受診者数	受診率(%)	有所見者数	再検査			病名・所見						結果		
					対象者数	受診者数	受診率(%)	血尿	蛋白尿	尿糖	膀胱炎	IgA腎症	前立腺炎	異常なし	経過観察	要精査
学部	4,392	3,633	82.7	134	127	94	74.0	4	2	1	1	1		76	7	11
大学院	669	385	57.5	15	13	9	69.2	1					1	7	1	1
合計	5,061	4,018	79.3	149	140	103	73.5	5	2	1	1	1	1	83	8	12

\*要精査となった12名は医療機関で精査し、異常なし6、膀胱炎1、前立腺炎1、IgA腎症1、不明3であった

④内科・耳鼻科・眼科診察

	対象者数	病名・所見											
		内科			耳鼻咽喉科							眼科	
		心雑音	不整脈	甲状腺腫大	耳垢塞栓	アレルギー性鼻炎	鼻中隔彎曲症	慢性中耳炎	扁桃肥大	慢性鼻炎	慢性副鼻腔炎	慢性結膜炎	アレルギー性結膜炎
学部	2,052	7	8	1	7	58	1	1	1	5	1	1	35
大学院	669	2	1		4	15							10
合計	2,721	9	9	1	11	73	1	1	1	5	1	1	45

\*対象者: 新入生、卒年次生、新編入生

⑤BMI値 異常呼び出し

○対象は学部新入生でBMIが30.0以上の者

平成28年10月11日～14日実施

	対象者数			受診者数			受診率(%)
	男	女	計	男	女	計	
国際資源学部		2	2		2	2	100.0
教育文化学部	4	4	8		2	2	25.0
医学部	1	1	2				0.0
理工学部	10	3	13	3	2	5	38.5
合計	15	10	25	3	6	9	36.0

\*学校医と面談し、食事療法、運動療法など生活指導を行う

(4) 留学生 学生定期健康診断受診状況

<学生定期健康診断>

	対象者数	受診者数	未受診者数	受診率(%)
学部	147	137	15	93.2
大学院	71	59	5	83
合計	218	196	20	89.9

<秋季留学生健康診断>

平成28年10月25日実施

	対象者数	受診者数	未受診者数	受診率(%)
学部	30	23	5	76.7
大学院	12	5	7	41.7
合計	42	28	12	66.7

\*対象は、秋季(10月)入学の新留学生と、学生定期健康診断未受診の留学生

## 2. 職員保健管理実施状況

### (1) 職員健診の対象者及び検査項目

	対 象 者	検 査 項 目
一般定期健康診断	全 職 員	血圧、尿検査(蛋白、糖、潜血、ウロビリ) 身長、体重、BMI、視力、聴力 胸部X線撮影(CR撮影)
	35才、40才以上	血液検査 肝機能(AST, ALT、 $\gamma$ -GTP) 脂質(LDL-CH, HDL-CH, TG) 空腹時血糖、クレアチニン、尿酸 貧血検査(RBC, Hb) 心電図検査 腹囲測定
	40才以上	便潜血反応検査
胃 部 検 診	40才以上	胃部X線検診(バリウム検査)
		血液検査(ペプシノゲン)
特殊健康診断	放射線業務従事者	問診、血液検査(末梢血)、眼、皮膚
	有機溶剤取扱者	血液検査、尿検査等
	特別化学物質取扱者	血液検査、尿検査等
	粉じん作業従事者	問診・胸部X線撮影(直接)
給食従事者健康診断	給食従事者	血液検査、血圧、検尿、皮膚、身長、体重 腸内細菌、寄生虫卵(保健事業団委託)

\*平成22年度から、職員健診を秋田県総合保健事業団に委託

## (2) 職員一般定期健康診断受診状況（手形・保戸野キャンパス）

検査項目	対象者数			受診者数			受診率	有所見者数			有所見率
	男	女	計	男	女	計	(%)	男	女	計	(%)
胸部X線 (全員)	397	266	663	356	230	586	88.4%	6	7	13	2.2%
血圧測定 (全員)	397	266	663	356	235	591	89.1%	128	29	157	26.6%
尿検査 (全員)	397	266	663	357	232	589	88.8%	15	4	19	3.2%
肝機能 (35才,40才以上)	286	142	428	252	128	380	88.8%	113	16	129	33.9%
脂質 (35才,40才以上)	286	142	428	252	128	380	88.8%	182	50	232	61.1%
空腹時血糖 (35才,40才以上)	286	142	428	252	128	380	88.8%	56	11	67	17.6%
貧血 (35才,40才以上)	286	142	428	252	128	380	88.8%	15	24	39	10.3%
胃部X線検診 (40才以上事前申込)	274	133	407	22	7	29	7.1%	4	0	4	13.8%
胃部検診ペプシノーゲン (40才以上)	274	133	407	242	118	360	88.5%	27	14	41	11.4%
大腸検診 (40才以上)	274	133	407	231	107	338	83.0%	15	3	18	5.3%
心電図 (35才,40才以上)	286	142	428	251	128	379	88.6%	56	24	80	21.1%
人間ドック	(35才以上)			110	49	159					

\*対象者数は、退職者・育児休業者、及びドック受診者を除く

## (3) 職員定期健康診断事後保健指導の実施状況

(人数)

	対象者数	受診者数	受診率	結果		未受診者数
				経過観察	医療機関紹介	
男	68	54	79.4%	52	2	14
女	26	21	80.8%	20	1	5
合計	94	75	79.8%	72	3	19



#### (4) 特殊健康診断

##### 放射線業務従事者

	第1回 (6月)					第2回 (11月)				
	対象者数	省略	受診者数	結 果		対象者数	省略	受診者数	結 果	
				異常なし	経過観察				異常なし	経過観察
職 員	57	54	3	3	0	45	43	2	2	0
学 生	27	17	10	10	0	28	22	6	6	0
合 計	84	71	13	13	0	73	65	8	8	0

\*省略;問診で立ち入りがなく、産業医が省略できるとしたもの

##### 有機溶剤・特別化学物質取扱者

	第1回 (6月)				第2回 (12月)			
	対象者数	受診者数	結 果		対象者数	受診者数	結 果	
			経過観察	要精検			経過観察	要精検
職 員	46	36	0	3	43	32	0	3

\*要精検者は、産業医の診察および作業環境調査の上、経過観察

##### 粉じん作業従事者

	対象者数	受診者数	結 果
			異常なし
男	4	4	4
女	2	2	2
合 計	6	6	6

\*対象者:従事者で希望者

#### (5) 給食従事者健康診断

対象者	受診者	結 果		
		異常なし	経過観察	要精検
6	6	2	2	2

\*平成28年度から年一回に変更

### 3. 保健管理センター利用状況

#### (1) 学部別・月別利用者数

(人)

学部等	性別	4月	5月	6月	7月	8月	9月	10月	11月	12月	1月	2月	3月	合計
国際資源	男	14	21	23	12	8	6	5	3	4	7	10	1	114
	女	16	30	16	13	7	3	8	18	11	14	9	6	151
	計	30	51	39	25	15	9	13	21	15	21	19	7	265
教育文化	男	29	47	20	18	7	14	5	18	28	22	16	8	232
	女	50	72	42	32	17	19	32	17	39	18	12	9	359
	計	79	119	62	50	24	33	37	35	67	40	28	17	591
医学部	男	40	22	12	3	2	1	5	4	4	4	9	21	127
	女	31	18	24	10	3	7	6	3	3	2	12	64	183
	計	71	40	36	13	5	8	11	7	7	6	21	85	310
理工	男	60	134	73	42	30	22	48	38	35	36	35	37	590
	女	13	39	26	16	10	12	18	22	19	21	15	10	221
	計	73	173	99	58	40	34	66	60	54	57	50	47	811
工学資源	男	45	53	39	45	30	31	45	32	28	33	26	31	438
	女	9	14	5	2		8	5	5	2	4	1	1	56
	計	54	67	44	47	30	39	50	37	30	37	27	32	494
国際資源学 研究科	男	5	2	3	4	2	4	3	1	2	2	3	2	33
	女	1		1					1	3	1		1	8
	計	6	2	4	4	2	4	3	2	5	3	3	3	41
教育学 研究科	男	4	5	2	1	2	2	2	3	4		2	3	30
	女	3	3	7	7	4	2	5	6	5	3	5	4	54
	計	7	8	9	8	6	4	7	9	9	3	7	7	84
医学系 研究科	男													
	女	1												1
	計	1												1
理工学 研究科	男	14	22	10	2	2	7	6	9	10	10	6	4	102
	女	3	7	4	6	9	1	2	6	5	2	5	1	51
	計	17	29	14	8	11	8	8	15	15	12	11	5	153
工学資源学 研究科	男	35	21	24	14	4	23	11	8	4	10	18	4	176
	女	6	1	1			1	1			1	1		12
	計	41	22	25	14	4	24	12	8	4	11	19	4	188
学生合計	男	246	327	206	141	87	110	130	116	119	124	125	111	1,842
	女	133	184	126	86	50	53	77	78	87	66	60	96	1,096
	合計	379	511	332	227	137	163	207	194	206	190	185	207	2,938
卒業生		6	4	5	0	2	2	0	0	1	2	0	2	24
職員		31	24	25	24	34	26	20	33	23	16	25	11	292
その他		2	1		1		1	1			3	1		10
総計		418	540	362	252	173	192	228	227	230	211	211	220	3,264

\*保健学研究科については利用者0名のため省略

## (2) 疾病別利用者数

内科系	件数
感冒	188
頭痛	32
消化器症状(吐気、嘔吐、下痢)	23
腹痛	20
胸部痛	4
動悸、不整脈	3
高血圧	3
ぜんそく	2
過換気	4
意識消失、立ちくらみ	11
めまい	11
気胸(疑)	1
結核(疑)	1
その他	31
合計	334

耳鼻科系	件数
咽頭炎	3
扁桃腺炎	1
外耳炎	2
鼻出血	2
その他	8
合計	16

皮膚科系	件数
湿疹	6
じんましん	2
熱傷	11
虫刺症	5
できもの	3
ヘルペス(疑)	1
その他	3
合計	31

外科系	件数
創傷	63
打撲	18
捻挫	19
突き指	6
筋肉痛	7
腰痛	12
肩こり	1
関節痛	5
骨折	1
その他	4
合計	136

眼科系	件数
眼内異物	1
結膜炎	2
充血	3
麦粒腫	1
霰粒腫	1
飛蚊症	1
視力低下	1
その他	7
合計	17

婦人科系	件数
生理痛	16
生理不順	1
月経困難症	1
合計	18

### (3) 健康相談件数

延べ数(件)

	学生	職員	その他	合計
精神科	403	104	3	510
内科	222	108	1	331
眼科	23			23
耳鼻科	14	1		15
カウンセリング	647		11	658
看護師	793	83	19	895
合計	2,102	296	34	2,432

### (4) 学生相談 相談者

相談者	初回時	延べ数
本人	133	1,112
教員	8	56
事務	1	20
両親、家族	4	32
友人	1	1
カンファレンス	13	166
医療機関	2	12
その他		12
合計	162	1,411

### (5) 学生相談 本人来談方法

相談方法	初回時	延べ数
来所	127	1,059
電話	4	45
メール(手紙)	2	8
合計	133	1,112

(6) 精神保健相談内容内訳

実数 (人)

	統合失調症等	気分障害	神経症、ストレス障害	睡眠・摂食障害	人格障害	発達障害	行動・情緒障害	その他	該当なし	合計
学部	2	9	53	3	1	29	2	6	34	139
大学院		2	9		1	5		1	5	23
その他	1	6	10	3		5			8	33
合計	3	17	72	6	2	39	2	7	47	195

(7) 健康診断証明書 発行内訳

発行数

	就職	進学・受験	奨学金申請	資格取得	実習等	大会出場	アルバイト他	合計
国際資源学部	62					4	6	72
教育文化学部	348	13			325	36	13	735
医学部	344	20	23	109	17		27	540
理工学部	89	2	5	1		8	12	117
工学資源学部	512	14	13	1		2	11	553
国際資源研究科	24	1					1	26
教育学研究科 特殊教育特別専攻科	11	1			1		2	15
医学研究科								0
工学資源学研究科	380	2	3				7	392
理工学研究科	101		1					102
合計	1,871	53	45	111	343	50	79	2,552

## (8) 心電図検査 実施状況及び結果

### ① 学生

(人)

所見	合計
異常なし	23
洞性徐脈	1
洞性頻脈	1
副収縮	1
心室性期外収縮	2
上室性期外収縮	1
完全右脚ブロック	1
Ⅱ度房室ブロック	1
WPW型ECG	2
左室高電位	8
合計	41

\* 健康診断後の内科再診察と健康相談を含む

### ② 職員

(人)

所見	健診事後措置	健康相談	合計
異常なし	4	1	5
心房粗動	0	1	1
完全右脚ブロック	1		1
左室高電位	1		1
洞機能不全	1		1
合計	7	2	9

## IV 感染症予防と安全衛生活動

### 1. 学部新入生における麻疹ワクチン接種状況(医学部は除外)

	2回接種/抗体陽性/1回接種(入学年)者数(率)	1回接種(中1/高3)者数(率)	1回接種(幼少)者数(率)	接種なし/未提出者数(率)	抗体陽性/入学年接種者数(率)(再掲)
2009年	681 (83.3%)	91 (11.1%)	15 (1.8%)	31 (3.8%)	131 (16.0%)
2010年	690 (86.5%)	70 (8.8%)	15 (1.9%)	23 (2.9%)	130 (16.3%)
2011年	661 (82.4%)	99 (12.3%)	10 (1.2%)	32 (4.0%)	98 (12.2%)
2012年	662 (82.4%)	105 (13.1%)	7 (0.9%)	29 (3.6%)	106 (13.2%)
2013年	717 (91.3%)	39 (5.0%)	8 (1.0%)	21 (2.7%)	64 (8.2%)
2014年	713 (92.0%)	16 (2.1%)	19 (2.5%)	27 (3.5%)	35 (4.5%)
2015年	690 (89.3%)	9 (1.2%)	44 (5.7%)	30 (3.9%)	37 (4.8%)
2016年	671 (86.2%)	9 (1.2%)	68 (8.7%)	30 (3.9%)	30 (3.9%)
2017年	698 (89.9%)	14 (1.8%)	35 (4.5%)	29 (3.7%)	45 (5.8%)

- (注) 1) 2009-2013年は暫定的麻疹風疹ワクチン第4期接種者(高校3年生対象)の入学年度  
 2) 2014-2017年は暫定的麻疹風疹ワクチン第3期接種者(中学1年生対象)の入学年度  
 3) 2回接種者には入学年接種により2回接種となった例も含む  
 4) 入学年接種は入学年の3月以降の接種  
 5) 麻疹抗体陽性は、EIA(enzyme immunoassay)法(IgG)で4.0以上

(まとめ)

- 2回接種/抗体陽性/1回接種(入学年)群及び1回接種(中1/高3)群は麻疹発病予防に有効な群と推測され、2009年から2014年まではおよそ94%から96%台で推移し、ほぼ集団感染防御閾値にあった。その後、麻疹風疹ワクチンの暫定的接種の終了に伴い、2015年は90.4%、2016年は87.4%と低下の傾向にあった。2017年は91.7%と前年に比べ軽度ながら増加となったが、集団感染防御閾値よりは低く、今後の推移に注意が必要である。
- 抗体陽性/入学年接種群は入学時の麻疹ワクチン接種に関する問診票とワクチン接種推奨に呼応した群と見做され、暫定的麻疹風疹ワクチン接種の施行に伴い、2009年から2016年までに16%台から3%台までと徐々に減少していたが、2017年は5.8%と僅かながら増加した。上記1)の状態を考慮すると、今後も入学時の麻疹に関する問診票と必要例へのワクチン接種勧奨は必要と考えられる。

## 2. 学内定期巡視及び安全衛生委員会への出席

衛生管理者、産業医として学内定期巡視を実施。また、毎月1回開催される、安全衛生委員会へ出席した。

## 3. 職員定期健康診断事後措置(保健指導)

健康診断の結果異常な所見を有すると判定され、産業医が必要と認めた職員に対して、面談による保健指導を行った。

保健指導の内容は、日常生活面での指導、健康管理に関する情報の提供、再検査もしくは精密検査、治療のための受診の勧奨など。

## 4. 長時間労働者面接

「時間外労働及び休日労働に関する労使協定」により、1ヶ月45時間を超えて時間外労働を命じられた職員について、問診、診察、心電図等の産業医による面接を実施した。

面接対象者は、1ヶ月80時間を超える者は全員、その他はチェックリスト提出により、希望者と産業医が必要と認めた者とした。

## 5. 病休者の復帰前面談

「病休者と産業医の復帰前面談システム」により、病休者が職場復帰をする前に、産業医が面談を実施した。



## V 教育活動報告

### 1. 禁煙支援システム〔禁煙外来〕

- 【対象】 禁煙を希望する学生及び職員喫煙者
- 【方法】 昨年度と同様、ニコチン依存度(Fagerstrome Test)に基づくニコチン貼付薬漸減療法にて行った
- 【受診状況】 平成 28 年度受診者 5 名(学生 5 名、職員 0 名)

### 2. 自己監視型肥満対策

- 【対象】 1 年次の健康診断時 BMI が 30 以上の肥満学生
- 【方法】 昨年度と同様、デジタル体重計と歩数計を貸与し、グラフ化体重日記と歩数記録をもとに食行動や日常身体活動などに関して助言する、自己監視型肥満対策にて行った
- 【受診状況】 平成 28 年度参加者 新入生 1 名及び前年度からの継続者

### 3. 講演会等実施状況

日付	講演テーマ	講師名	会場・派遣先
H28.4.4	平成28年度国立大学法人秋田大学 新採用職員研修 「職場のメンタルヘルスについて」	伏見雅人	秋田大学本部管理棟 第一会議室
H28.4.6	平成28年度新入生オリエンテーション 「健康管理について」	伏見雅人	秋田県民会館 (入学式終了後)
H28.4.13	特定化学物質及び四アルキル鉛等作業主任者技能講習 「特定化学物質等による健康障害及びその予防措置に関する知識」	伏見雅人	協働大町ビル 秋田県労働基準協会
H28.5.11	有機溶剤作業主任者技能講習 「有機溶剤による健康障害及びその予防措置に関する知識」	伏見雅人	協働大町ビル 秋田県労働基準協会
H28.6.15	酸素欠乏・硫化水素危険作業主任者技能講習 「酸素欠乏症、硫化水素中毒及び救急蘇生に関する知識」	伏見雅人	協働大町ビル 秋田県労働基準協会
H28.6.27	平成28年度 理工学研究科技術部研修 労働安全衛生講演会 「メンタルヘルスについて」	伏見雅人	理工学部1号館(2階) 共通224教室
H28.7.7	平成28年度第1回認知症ケア初任者研修 「認知症の基礎知識」	伏見雅人	秋田県社会福祉会館 秋田県社会福祉協議会
H28.7.13	平成28年度労災疾病臨床研究事業に係わる特別講演 「慢性疼痛とうつ病～健康関連QOL尺度(SF-36)の活用～」	伏見雅人	秋田労災病院会議室
H28.7.26	労働安全衛生のための講演会 「ストレスチェックとメンタルヘルスケアについて」	伏見雅人	秋田大学医学部附属病院 2階大会議室
H28.7.27	平成28年度第2回認知症ケア初任者研修 「認知症の基礎知識」	伏見雅人	秋田県社会福祉会館 秋田県社会福祉協議会
H28.8.1	平成28年度由利本荘市自殺予防声かけボランティア養成講座 「うつ病への理解とその対応について ～高齢者心理について～」	伏見雅人	本荘保健センター 由利本荘市健康福祉部健康管理課
H28.8.24	特定化学物質及び四アルキル鉛等作業主任者技能講習 「特定化学物質等による健康障害及びその予防措置に関する知識」	伏見雅人	協働大町ビル 秋田県労働基準協会

日付	講演テーマ	講師名	会場・派遣先
H28.8.25	秋田産業保健総合支援センター産業看護職・健康管理担当者研修会 「職場のメンタルヘルス～アルコールに飲まれないために～」	伏見雅人	秋田県総合保健センター 秋田産業保健総合支援センター
H28.9.14	秋田産業保健総合支援センター産業保健セミナー 「職場のメンタルヘルス～知っておきたい認知症の基礎知識～」	伏見雅人	秋田県総合保健センター 秋田産業保健総合支援センター
H28.10.12	平成28年度東北地区国立大学法人等補佐研修 「職場のメンタルヘルスについて」	伏見雅人	秋田大学地方創生センター 2号館2階大セミナー室
H28.11.8	職場におけるメンタルヘルスセミナー 「職場におけるメンタルヘルスについて」	伏見雅人	潟上市役所4階大会議室 秋田県健康福祉部健康推進課
H28.11.10	平成28年度産業保健調査研究発表会 「秋田県内における介護事業所職員の就業状況及び業務継続性と心身の健康状況との関連性に関する調査研究」	伏見雅人	大手町ファーストスクエアカン ファレンス 労働者健康安全機構
H28.11.12	さきがけいのちの巡回県民講座 in 東成瀬村 「さきがけ県民講座 第2部」 「秋田県の「自殺の現状」について」	伏見雅人	東成瀬村地域交流センター 「ゆるるん」 秋田魁新報社
H28.11.24 H28.12. 1 H28.12. 8	平成28年度高大連携授業<後期> 「身近な心理学 ～人の心を知る術は？～ 第1講」 「身近な心理学 ～人の心を知る術は？～ 第2講」 「身近な心理学 ～人の心を知る術は？～ 第3講」	伏見雅人	明德館ビル2階 カレッジプラザ 大学コンソーシアムあきた
H28.12.12	平成28年度 SD 研修～テーマ:「適切な学生サポートのために」～ 「学生からの相談を受ける際に知っておいてほしいこと」	伏見雅人	秋田大学一般教育1号館 2F 会議室
H29.2.16	自殺未遂者支援関係者研修会 「自殺未遂事例の検討における助言・指導」	伏見雅人	北秋田地域振興局鷹巣阿仁 福祉環境部
H29.3.13	平成28年度第2回理工学研究科・理工学部FD・SDシンポジウム 「ハラスメント防止のために知っておきたいこと」	伏見雅人	秋田大学地方創生センター 2号館2階大セミナー室
H29.3.23	秋田産業保健総合支援センター産業医研修会 「職場のメンタルヘルス～うつ病について～」	伏見雅人	秋田県総合保健センター 秋田産業保健総合支援センター